

# Produits agricoles

## Boîtier de commande hydraulique



FR

**Boîtier de commande hydraulique**  
avec actionnement électrique

Instructions originales

**GUIDERAPIDE**

Avertissement : Ne pas utiliser le  
boîtier de contrôle sans avoir lu ce  
manuel d'instructions.

HID

5001020400001 8406118 MINI 3

5001020400002 8406119 MINI 3+2



FR

## AVIS



Veillez lire attentivement les instructions contenues dans ce manuel. AGRES décline toute responsabilité en cas de négligence et de non-respect des règles décrites dans ce manuel et pour les dommages causés par une mauvaise utilisation du produit.

## PRÉCAUTIONS



Respecter la tension d'alimentation prévue (9 -16Vdc) ;

- Ne pas exposer l'appareil à des jets d'eau ;
- Ne pas utiliser de solvants ou d'essence pour nettoyer les parties externes de l'armoire ;
- Lors du soudage à l'arc, assurez-vous que l'alimentation électrique de l'appareil est coupée. Si nécessaire, débranchez les câbles d'alimentation ;
- N'utilisez que des accessoires ou des pièces de rechange d'origine Agres.

## CHAMP D'APPLICATION

Ce dispositif est conçu pour être installé sur les machines agricoles afin de contrôler l'ouverture et la fermeture de la rampe de pulvérisation.



**REMARQUE :** Toutes les instructions et caractéristiques fournies ci-dessous se rapportent aux produits Agres distribués au moment de l'impression de cette brochure. En fonction de l'évolution normale des produits, Agres se réserve le droit de modifier et de mettre à jour cette publication sans préavis.



**ATTENTION :** Comparez le mode de fonctionnement du groupe de contrôle où il sera connecté, comme indiqué sur l'étiquette de la boîte à utiliser. Le nombre de connecteurs à raccorder aux vannes de section dépend du type de boîtier de commande.

## TECHNIQUE CARACTÉRISTIQUES TECHNIQUES

Description	Valeur
Tension d'alimentation	9 - 16 Vdc
Température de fonctionnement	-10° à +85°C

## INSTALLATION

### Montage du boîtier de contrôle ( Fig. 1)

Fixez le boîtier de commande à l'aide du support près du siège du conducteur, dans une position visible et protégée. Les commandes doivent être facilement accessibles et ne doivent pas gêner la visibilité du siège du conducteur (1, Fig. 1).



**Fixez les câbles et les tuyaux avec le mou nécessaire pour les manœuvres, en veillant à ce qu'ils n'entrent pas en contact avec les pièces mobiles ou les composants chauffés.**



**REMARQUE :** Il est possible de combiner le boîtier de commande hydraulique avec les boîtiers de commande de pulvérisation. Utiliser le verrou d'accouplement pour le raccordement (2, Fig. 1).

### Raccordement aux vannes (Fig. 2)

Sur les connecteurs de câble Cf, il y a des étiquettes d'identification pour les fonctions d'actionnement

- > S1 (ouverture et fermeture) - S5 (ouverture et fermeture) - Valves hydrauliques
- > Connecteur pour VENTAGEM/PILOT VALVE

2. Retirez le ruban adhésif qui maintient le joint en caoutchouc sur le connecteur ;
3. Monter les connecteurs, avec les joints en caoutchouc, sur les commandes de vannes respectives, comme indiqué dans l'exemple (1, Fig. 2).

### Raccordement du boîtier électrique optionnel (Fig. 1)

1. Fixez le boîtier optionnel à l'assemblage principal et serrez les vis (2, Fig. 1) ;
2. Suivez les procédures décrites dans le manuel spécifique.

### Câble d'alimentation – Ca (Fig. 2)



Pour éviter tout risque de court-circuit, ne connectez pas le câble d'alimentation **Ca** avant d'avoir terminé l'installation et un contrôle. Vérifiez que la tension de la batterie de l'unité de traction est la même que celle du boîtier de commande (9 – 16 Vdc).

1. S'assurer que la machine est éteinte.
2. Maintenir les touches en position neutre (position centrale) ;
3. Connectez la borne à œillet M8 du fil rouge (port du fusible 30A) au pôle positif "+" et le fil noir au pôle négatif "-" de la batterie (2, Fig. 2).

## FONCTIONNEMENT (3, Fig.2 e Tab.1)

### Clés :

Contrôlez le mouvement des rampes de pulvérisation avec les possibilités suivantes :

- Levier vers le haut - LED verte : ouvre, soulève, incline vers la droite ou verrouille.
- Levier vers le bas - LED rouge : fermeture, abaissement, basculement vers la gauche ou déverrouillage.



Selon le modèle de boîtier de contrôle, certaines fonctions peuvent ne pas être disponibles.

### Remplacement de la clé endommagée (Fig. 03)

1. Débranchez l'alimentation électrique du boîtier de commande (2, figure 02) ;
2. Retirez avec précaution le couvercle avant pour éviter d'endommager les joints (**1, figure 03**) ;
3. Pour la remplacer, il suffit de retirer la clé souhaitée de son emplacement et d'**insérer une nouvelle** clé du même modèle (**2, figure 03**). Modèles 631H/2 ou 637H/2 ;
4. Remontez la boîte en faisant attention aux joints et à la connexion électrique.

## DÉPANNAGE

PROBLÈME	CAUSE	SOLUTION
Les LED ne s'allument pas	Batterie	Vérifier la batterie
	Fusible grillé	Remplacer le fusible
	Défaut dans le câble d'alimentation Ca ou inversion de polarité.	Vérifier la connexion du câble et de la batterie.
	Protection interne avec réinitialisation automatique activée	Coupez la clé et attendez au moins 20 secondes avant de la remettre en marche. Vérifier le connecteur.
La LED est allumée, mais la commande activée n'a pas été exécutée	Le connecteur du câble <b>Cf</b> est déconnecté	Vérifier le connecteur
Les fonctions opposées ou incorrectes effectuent des opérations	Connecteurs inversés	Vérifier la position correcte des connecteurs

\*\* Si le problème persiste, contactez le revendeur le plus proche.

### Fin de vie



L'appareil et ses pièces doivent être éliminés conformément à la législation en vigueur dans le pays.

## CONNEXIONS

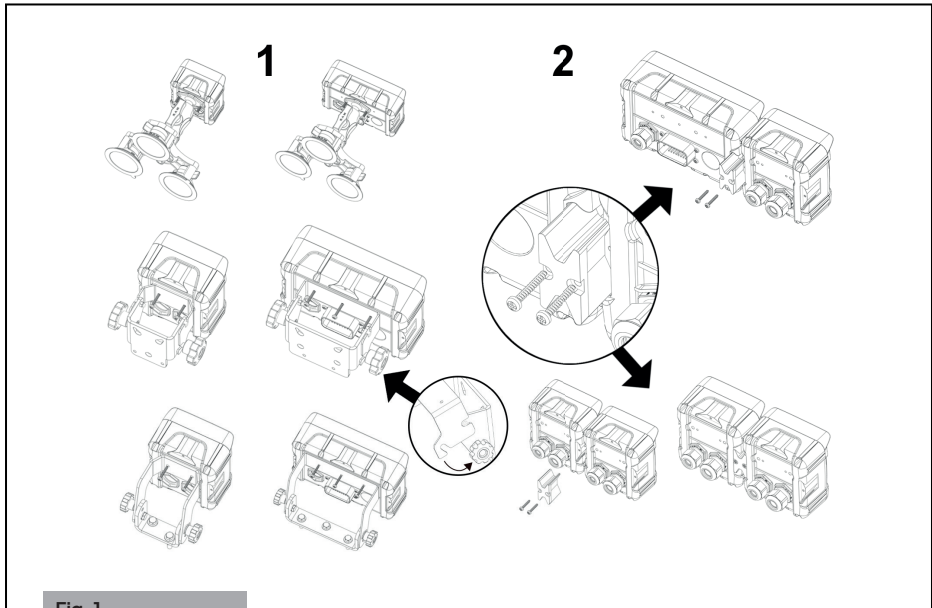


Fig. 1

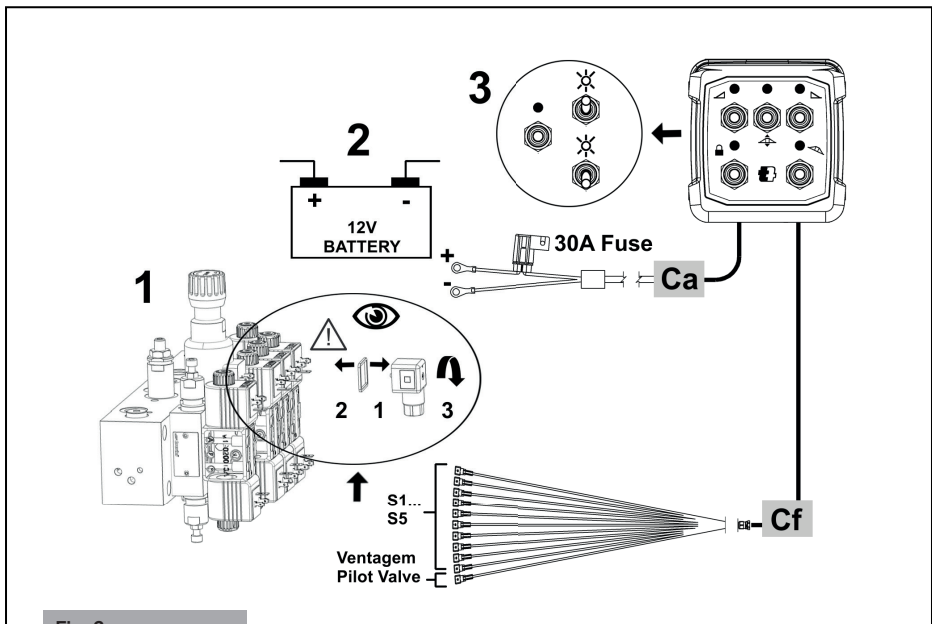


Fig. 2

## CONNEXIONS

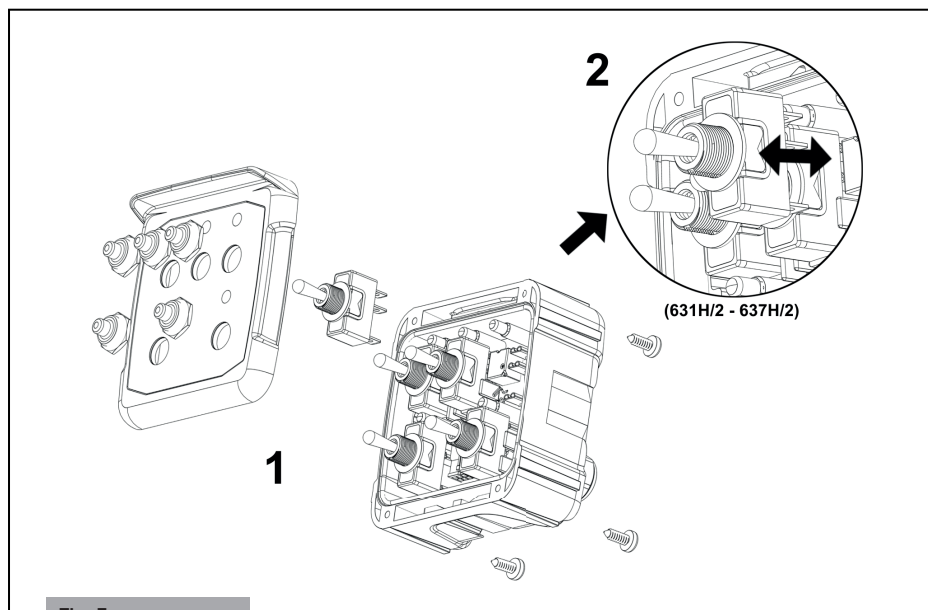





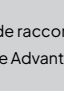


Fig. 3

## FONCTIONNEMENT

Tableau 1

Clé						
<b>Fonction</b>	Ouvre ou ferme le bras gauche	Hauteur du cadre		Ouvre ou ferme le bras droit		
<b>Action</b>	↑ Ouvertures	↓ Clôture	↑ Augmentations	↓ Abaissements	↑ Ouvertures	↓ Clôture
<b>Couleur de la LED</b>	Vert	Rouge	Vert	Rouge	Vert	Rouge
<b>Étiquette</b>	S1-OPEN	S1-CLOSE	S2-OPEN	S2-CLOSE	S3-OPEN	S3-CLOSE
Clé						
<b>Fonction</b>	Verrouillage du cadre	Cadre de niveau		Activation de la décompression des conduites		
<b>Action</b>	↑ Serrures	↓ Débloque	↑ Inclinaison vers la droite	↓ Inclinaison vers la gauche	Libère le flux de fluide à travers le bloc	
<b>Couleur de la LED</b>	Vert	Rouge	Vert	Rouge	-	
<b>Étiquette</b>	S4-OPEN	S4-CLOSE	S5-OPEN	S5-CLOSE	Ventagem/PILOT VALVE	



## CONDITIONS DE LA GARANTIE LIMITÉE

AGRES ELECTRONIC SYSTEMS S/A garantit que le matériel, les pièces et les services commercialisés sont exempts de défauts de fabrication pendant les périodes suivantes :

- (i) Équipement : 12 (douze) mois ;
- (ii) Pièces : 90 (quatre-vingt-dix) jours ;
- (iii) Services : 90 (quatre-vingt-dix) jours.

La garantie du matériel sera appliquée sur présentation des documents suivants :

- (i) Facture émise dans un délai maximum de 12 (douze) mois, avec référence au numéro de série de l'équipement, lorsqu'elle n'est pas émise par AGRES ELECTRONIC SYSTEMS S/A ; et
- (ii) Formulaire rempli pour l'envoi d'équipements à des fins d'entretien.

La garantie des pièces sera appliquée sur présentation des documents suivants :

- (i) Facture émise dans un délai maximum de 90 (quatre-vingt-dix) jours, avec référence au numéro de série, lorsqu'elle n'a pas été émise par AGRES ELECTRONIC SYSTEMS S/A ; et
- (ii) Formulaire rempli pour l'envoi de pièces pour l'entretien.

Tous les services, réparations et entretiens doivent être effectués exclusivement par AGRES ELECTRONIC SYSTEMS S/A. La garantie pour les services sera appliquée sur présentation de la facture émise par AGRES ELECTRONIC SYSTEMS S/A, dans un délai de 90 (quatre-vingt-dix) jours.

Pour demander l'application de la garantie, le client doit

- (i) remplir toutes les conditions prévues dans les présentes conditions de garantie limitée ;
- (ii) Envoyer les documents fournis dans les présentes conditions de garantie limitée ainsi que l'équipement et les pièces à AGRES Electronic Systems - Rua Oswaldo Stephanes, No. 84, Uberaba, Curitiba-PR, Brésil, code postal 81560-285, téléphone +55 (41) 3132-3300 ;
- (iii) livrer l'équipement et les pièces dans un emballage qui préserve leur intégrité, avec tous les accessoires en bon état ; et
- (iv) Joindre un rapport écrit et détaillé des défaillances et/ou anomalies de l'équipement ou des pièces.

La garantie sera appliquée après les tests de diagnostic effectués par AGRES ELECTRONIC SYSTEMS S/A.

La garantie exclut tout dommage, défaut ou défaillance résultant d'une mauvaise utilisation de l'équipement ou des pièces et d'actes ou d'omissions du client ou d'un tiers. La garantie ne s'applique pas aux équipements ou pièces qui ne sont pas fournis par AGRES ELECTRONIC SYSTEMS S/A, ses distributeurs ou revendeurs agréés. Aucune autre garantie, expresse ou implicite, de quelque nature que ce soit, n'est accordée par AGRES ELECTRONIC SYSTEMS S/A.

La responsabilité d'AGRES ELECTRONIC SYSTEMS S/A se limite à la réparation ou au remplacement du matériel, des pièces ou des services défectueux présentant des défaillances et/ou des anomalies.

AGRES ELECTRONIC SYSTEMS S/A ne sera en aucun cas responsable des pertes et des dommages, du manque à gagner ou des dommages indirects découlant de la fourniture d'équipements, de pièces ou de services. Les responsabilités d'AGRES ELECTRONIC SYSTEMS S/A sont limitées au respect de ces conditions de garantie limitée et, dans tous les cas, ne dépasseront pas la valeur payée en contrepartie de l'équipement ou des pièces livrés et/ou des services exécutés.

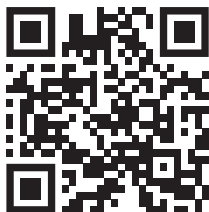
AGRES ELECTRONIC SYSTEMS S/A n'est pas tenue d'indemniser les pertes résultant d'un cas de force majeure ou de circonstances échappant à son contrôle raisonnable.



Agres déclare que le guide rapide est en  
le respect des exigences :



Le texte intégral de la déclaration de conformité est le suivant  
disponible à l'adresse internet suivante :  
[www.agres.com.br/manuais/](http://www.agres.com.br/manuais/)



La dernière version de ce document est  
disponible en scannant le code QR.