

Landbouwproducten

Hydraulische regelkast



NL

Hydraulische regelkast
met elektrische aandrijving

Originele instructies

SNELLEGIDS

Waarschuwing: Gebruik de
bedieningskast niet zonder deze
handleiding te lezen.

HID

5001020400001 8406118 MINI 3

5001020400002 8406119 MINI 3+2



NL

OPINIE



Lees de instructies in deze handleiding zorgvuldig door. AGRES aanvaardt geen aansprakelijkheid voor nalatigheid of het niet naleven van de regels beschreven in deze handleiding of voor schade veroorzaakt door onjuist gebruik van het product.

VOORZORGSMAATREGELEN



Neem de opgegeven voedingsspanning (9 -16Vdc) in acht;

- Stel het apparaat niet bloot aan waterstralen;
- Gebruik geen oplosmiddelen of benzine om de buitenkant van de kast schoon te maken;
- Zorg er bij het booglassen voor dat de stroomtoevoer naar de apparatuur is uitgeschakeld. Koppel indien nodig de stroomkabels los;
- Gebruik alleen originele accessoires of reserveonderdelen van Agres.

TOEPASSINGSBEREIK

Dit apparaat is ontworpen voor montage op landbouwmachines om het openen en sluiten van de spuitboom te regelen.



OPMERKING: Alle instructies en specificaties die hieronder worden gegeven, hebben betrekking op Agres-producten die op het moment van drukken in de handel zijn. In overeenstemming met de normale productontwikkeling behoudt Agres zich het recht voor om deze publicatie zonder voorafgaande kennisgeving te wijzigen en bij te werken.



LET OP: Vergelijk de bedrijfsmodus van de besturingseenheid waar deze wordt aangesloten, zoals aangegeven op het label van de te gebruiken kast. Het aantal connectors dat moet worden aangesloten op de sectiekleppen hangt af van het type besturingskast.

TECHNISCH TECHNISCHE GEGEVENS

Beschrijving	Waarde
Voedingsspanning	9 - 16 Vdc
Bedrijfstemperatuur	-10° tot +85°C

INSTALLATIE

Het bedieningskastje monteren (Fig. 1)

Bevestig het bedieningskastje met behulp van de beugel dicht bij de bestuurdersstoel, op een zichtbare en beschermde plaats. De bedieningselementen moeten gemakkelijk toegankelijk zijn en mogen het zicht op de bestuurdersstoel niet belemmeren (1, Fig. 1).



Bevestig de kabels en slangen met de speling die nodig is voor het manoeuvreren en zorg ervoor dat ze niet in contact komen met bewegende delen of verwarmde onderdelen.



OPMERKING: Het is mogelijk om de hydraulische regelkast te combineren met de spuitregelkasten. Gebruik de koppelingsvergrendeling voor de verbinding (2, Fig. 1).

Klepaansluiting (Fig. 2)

De **Cf-kabelconnectoren** hebben identificatielabels voor de bedieningsfuncties

-
- > **S1** (open en dicht) ÷ **S5** (open en dicht) - Hydraulische kleppen
 - > Aansluiting voor **VENTAGEM/PILOT VALVE**
-

2. Verwijder het plakband dat de rubberen afdichting op de connector houdt;
3. Monteer de connectors met rubberen afdichtingen op de respectieve klepbedieningen, zoals in het voorbeeld (1, Fig. 2).

De optionele elektriciteitskast aansluiten (Fig. 1)

1. Bevestig de optionele doos aan de hoofdconstructie en draai de schroeven (2, Afb. 1) vast;
2. Volg de procedures die worden beschreven in de specifieke handleiding.

Stroomkabel – Ca (Fig. 2)



Om elk risico op kortsluiting te vermijden, mag je de voedingskabel van de Ca pas aansluiten nadat de installatie en de controle voltooid zijn. Controleer of de spanning van de batterij van de tractie-eenheid dezelfde is als die van het bedieningskastje (9 – 16 Vdc).

1. Zorg ervoor dat het apparaat is uitgeschakeld.
2. Houd de knoppen in de neutrale stand (middelste stand);
3. Sluit de M8 oogaansluiting van de rode draad (30A zekeringpoort) aan op de positieve "+" pool en de zwarte draad op de negatieve "-" pool van de accu (2, Fig. 2).

BEDIENING (3, Afb.2 en Tab.1)

Sleutels :

Regel de beweging van de spuitbomen met de volgende opties:

- Hendel omhoog - groene LED: opent, tilt, kantelt naar rechts of vergrendelt.
- Hendel omlaag - Rode LED: sluit, zakt, kantelt naar links of ontgrendelt.



Afhankelijk van het model van de schakelkast zijn sommige functies mogelijk niet beschikbaar.

De beschadigde sleutel vervangen (Afb. 03)

1. Koppel de stroomtoevoer naar de besturingskast los (2, Afbeelding 02) ;
2. Verwijder de voorklep voorzichtig om beschadiging van de afdichtingen te voorkomen (**1, Afbeelding 03**) ;
3. Om de sleutel te vervangen, verwijdert u gewoon de gewenste sleutel uit de sleuf **en plaatst u een nieuwe** sleutel van hetzelfde model (**2, afbeelding 03**). Modellen 631H/2 of 637H/2 ;
4. Plaats de doos terug en let daarbij op de afdichtingen en de elektrische aansluiting.

PROBLEEMOPLOSSING

PROBLEEM	ORZAAK	OPLOSSING
LED's branden niet	Batterij	Controleer de batterij
	Zekering doorgebrand	Vervang de zekering
	Fout in Ca voedingskabel of omgekeerde polariteit.	Controleer de kabel- en accuaansluiting.
	Interne beveiliging met automatische reset geactiveerd	Schakel de sleutel uit en wacht minstens 20 seconden voordat u hem weer inschakelt. Controleer de connector.
De LED brandt, maar het geactiveerde commando is niet uitgevoerd	De Cf-kabelconnector is losgekoppeld	Controleer de connector
Functies voeren tegengestelde of onjuiste bewerkingen uit	Achteruit aansluitingen	Controleer de juiste positie van de connectors

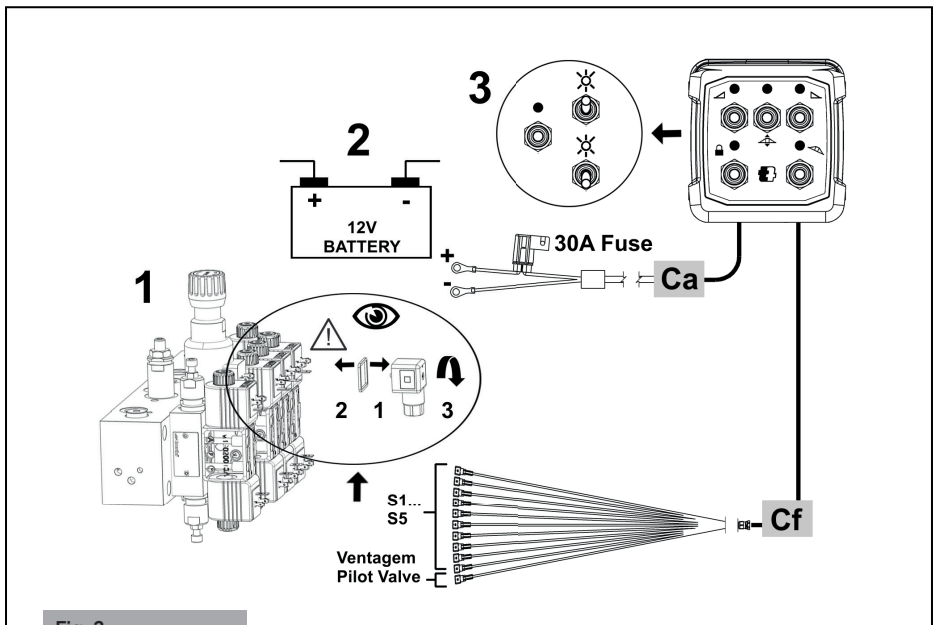
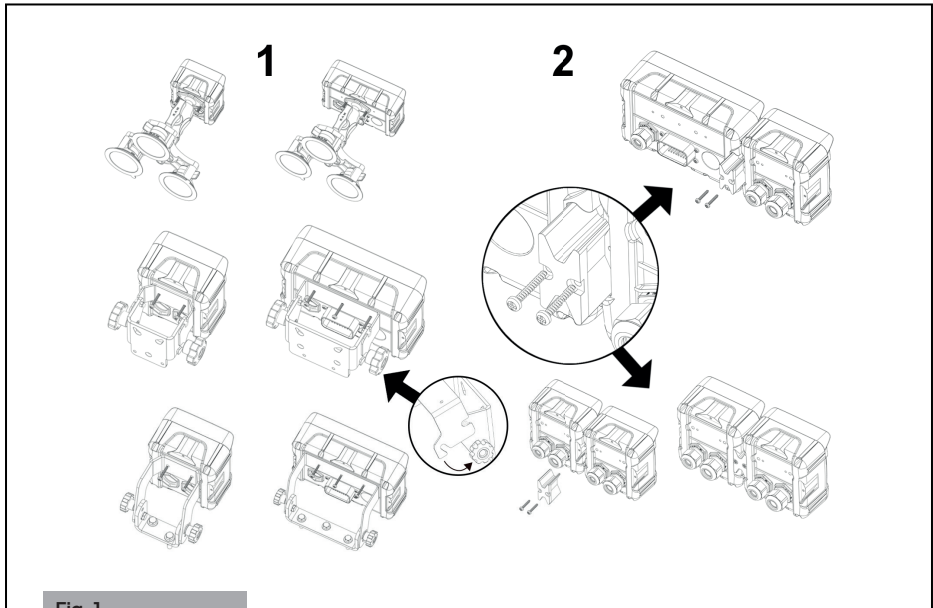
** Neem contact op met uw dichtstbijzijnde dealer als het probleem zich blijft voordoen.

Einde van het leven



Het apparaat en de onderdelen ervan moeten worden afgevoerd volgens de wetgeving die in uw land van kracht is.

VERBINDINGEN



VERBINDINGEN

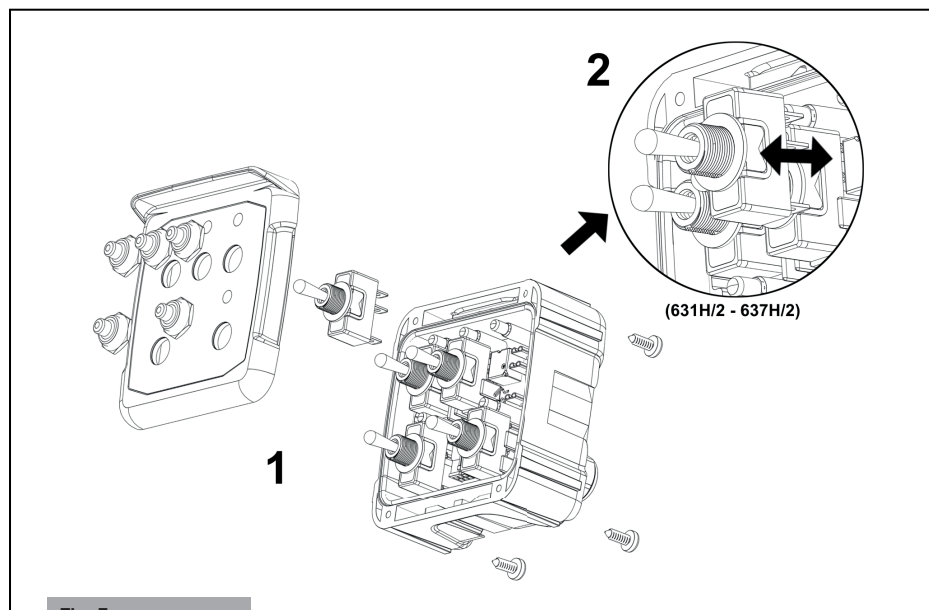







Fig. 3

WERKING

Tabel 1

Sleutel						
Functie	Opent of sluit de linkerarm		Hoogte frame		Opent of sluit de rechterarm	
Actie	↑ Openingen	↓ Hek	↑ Verhoogt	↓ Verlagen	↑ Openingen	↓ Hek
LED-kleur	Groen	Rood	Groen	Rood	Groen	Rood
label	S1-OPEN	S1-SLUITEN	S2-OPEN	S2-SLUITEN	S3-OPEN	S3-SLUITEN
Sleutel					Aansluitkabel Voordeel-/pilotventiel	
Functie	Frame slot		Niveau frame		Activering van leidingdecompressie	
Actie	↑ Sloten	↓ Ontgrendel	↑ Kantel naar rechts	↓ Kantel naar links	Laat vloeistof door het blok stromen	
LED-kleur	Groen	Rood	Groen	Rood	-	
label	S4-OPEN	S4-SLUITEN	S5-OPEN	S5-SLUITEN	Ontluchting/PILOTKLEP	

OPMERKING

VOORWAARDEN VAN DE BEPERKTE GARANTIE

AGRES ELECTRONIC SYSTEMS S/A garandeert dat de verkochte apparatuur, onderdelen en diensten vrij zijn van fabricagefouten voor de volgende periodes:

- (i) Uitrusting: 12 (twaalf) maanden ;
- (ii) Onderdelen: 90 (negentig) dagen ;
- (iii) Diensten: 90 (negentig) dagen.

De uitrustingsgarantie wordt toegepast op vertoon van de volgende documenten:

- (i) facturen die zijn uitgegeven binnen een periode van maximaal 12 (twaalf) maanden, met verwijzing naar het serienummer van de apparatuur, indien deze niet zijn uitgegeven door AGRES ELECTRONIC SYSTEMS S/A; en
- (ii) Formulier ingevuld voor de verzending van apparatuur voor onderhoudsdoeleinden.

De onderdelengarantie wordt toegepast op vertoon van de volgende documenten:

- (i) Factuur uitgegeven binnen maximaal 90 (negentig) dagen, met verwijzing naar het serienummer, indien niet uitgegeven door AGRES ELECTRONIC SYSTEMS S/A; en
- (ii) Ingevuld formulier voor het opsturen van onderdelen voor onderhoud.

Alle diensten, reparaties en onderhoud mogen uitsluitend worden uitgevoerd door AGRES ELECTRONIC SYSTEMS S/A. De garantie voor diensten wordt toegepast op vertoon van de factuur van AGRES ELECTRONIC SYSTEMS S/A, binnen 90 (negentig) dagen.

Om aanspraak te kunnen maken op de garantie, moet de klant

- (i) voldoen aan alle voorwaarden in deze beperkte garantievoorzwaarden;
- (ii) Stuur de documenten in deze beperkte garantievoorzwaarden samen met de apparatuur en onderdelen naar AGRES Electronic Systems - Rua Oswaldo Stephanes, No. 84, Uberaba, Curitiba-PR, Brazilië, postcode 81560-285, telefoon +55 (41) 3132-3300 ;
- (iii) de apparatuur en onderdelen leveren in verpakkingen die hun integriteit bewaren, met alle accessoires in goede staat; en
- (iv) Voeg een gedetailleerd schriftelijk verslag bij van storingen en/of afwijkingen aan apparatuur of onderdelen.

De garantie wordt toegepast nadat de diagnostische tests zijn uitgevoerd door AGRES ELECTRONIC SYSTEMS S/A.

De garantie sluit schade, defecten of storingen uit die het gevolg zijn van verkeerd gebruik van de apparatuur of onderdelen en handelingen of nalatigheden van de klant of een derde partij. De garantie is niet van toepassing op apparatuur of onderdelen die niet geleverd zijn door AGRES ELECTRONIC SYSTEMS S/A, haar distributeurs of erkende dealers. AGRES ELECTRONIC SYSTEMS S/A verleent geen enkele andere garantie, expliciet of impliciet, van welke aard dan ook.

De aansprakelijkheid van AGRES ELECTRONIC SYSTEMS S.A. is beperkt tot de reparatie of vervanging van defecte apparatuur, onderdelen of diensten die gebreken en/of afwijkingen vertonen.

AGRES ELECTRONIC SYSTEMS S.A. kan in geen geval aansprakelijk worden gesteld voor verlies of schade, winstderving of gevolgschade die voortvloeit uit de levering van apparatuur, onderdelen of diensten. De aansprakelijkheid van AGRES ELECTRONIC SYSTEMS S.A. is beperkt tot de naleving van deze beperkte garantievoorzwaarden en zal in geen geval hoger zijn dan de waarde die betaald werd voor de geleverde apparatuur of onderdelen en/of de uitgevoerde diensten.

AGRES ELECTRONIC SYSTEMS S.A. is niet verplicht om verliezen te vergoeden die het gevolg zijn van overmacht of omstandigheden buiten zijn redelijke controle.

Agres zegt dat de snelgids in naleving van de vereisten :



De volledige tekst van de conformiteitsverklaring luidt als volgt beschikbaar op het volgende internetadres www.agres.com.br/manuais/



De laatste versie van dit document is beschikbaar door de QR-code te scannen.

Agres Sistemas Eletrônicos S/A
Av. Comendador Franco, 6720
Uberaba - 81560-000
Curitiba - PR - Brazil
www.agres.com.br

